



# Lakens schaap

Fokprogramma goedgekeurd door het  
Departement Landbouw en Visserij van de Vlaamse overheid

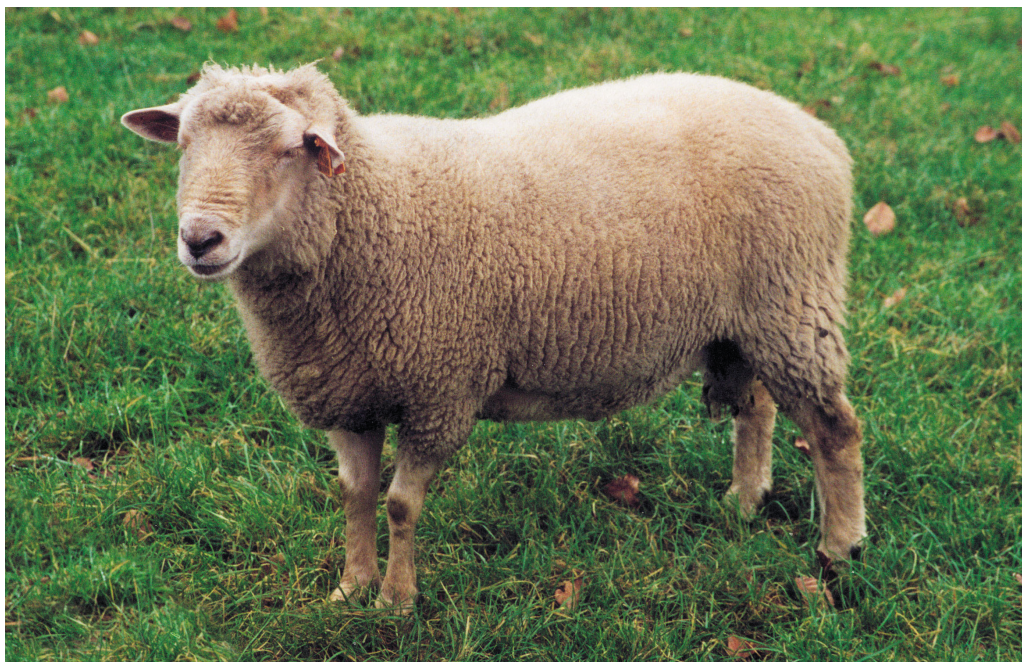


## Doel

Instandhouding van lokaal ras

## Eigenschappen

**Herkomst** Het kasteel van Laken. Door selectie en gericht fokken geselecteerd uit de grote kudde die graasde op het koninklijk domein.



### Eigenschappen

- gewicht: ooi 65 kg, ram 80 kg.
- schofthoogte: ooi 64 cm, ram 68 cm.
- lengte: ooi 80 cm, ram 83 cm.
- melkgift en vruchtbaarheid: meestal 2 lammeren, matig goede moeders.
- voeding: kan grote hoeveelheden gras van matige kwaliteit verwerken - vervet bij veel bijvoederen.
- karakter: echt kuddeschaap, veel oorspronkelijk gedrag (matig rustig).
- vlees: matige slachtopbrengst, trage groeier.
- wol:  $\pm$  3 kg - goede kwaliteit.

### Uiterlijk

- kortbenig schaap met zware buik.
- kop: beige met een kenmerkend toefje wol op het voorhoofd, lammeren zijn meestal vos, poten beige, hoeven hoornkleurig en soms gestreept.
- wol: beige tot crèmekleurig.
- staart: lang en bewold.

**Status.** Bedreigd.

## Systeem van identificatie

De schapen zijn geïdentificeerd door middel van twee identieke oormerken. Voor lammeren geboren na 13 juni 2022 gebeurt de identificatie met één gewoon plastic oormerk en één elektronisch. Het gewone oormerk wordt in het rechteroor geplaatst, het elektronische oormerk in het linkeroor. De overheid erkent meerdere types van oormerken. Voor het merken van de dieren worden gewone **Couple 14** oormerken gebruikt voor het rechteroor en **Elite Couple (All-flex)** of **Orimark-Tagtronic (Metagam)** als elektronisch oormerk voor het linker oor. Bij bestelling levert Dierengezondheidszorg Vlaanderen per dier telkens een gewoon en een elektronisch oormerk. Oude oormerken in voorraad mogen nog gebruikt worden tot 13 juni 2023.

Voor dieren die uitgevoerd worden én geboren zijn na 1 januari 2010 is een elektronisch oormerk (twee types zijn erkend) verplicht. Via deze oormerken krijgt ieder stamboekdier een uniek nummer. Elk oormerknummer is opgebouwd als volgt:

BE + controlecijfer + 4 cijfers die voor stamboekfokkers het unieke stamboeklidnummer vormen + 4 cijfers die het diervolgnummer vormen.

Stamboekfokkers krijgen dus een uniek lidnummer toegewezen dat voor het stamboek en bij DGZ (Dierengezondheidszorg Vlaanderen) gekoppeld is aan het beslagnummer.

De geldige oormerktypes zijn terug te vinden op de website van DGZ en dienen daar besteld te worden.



## Systeem voor registratie van afstamming

Steunpunt Levend Erfgoed vzw gebruikt de stamboeksoftware en servers van de firma FALCOO-automatisering, Brierversweg 79, 8340 Damme. Dieren die geïdentificeerd worden met oormerken waarin de vaste stamboekcode is opgenomen, kunnen door de fokker zelf worden geregistreerd in het stamboekprogramma. De fokker krijgt toegang tot het programma via unieke inloggegevens.

In de databank worden voor ieder stamboekdier volgende gegevens bijgehouden:

1. het ras
2. het stamboeknummer
3. het sanitelnummer
4. het geslacht
5. de geboortedatum
6. de naam (facultatief)
7. de worpgrootte

8. de vader
9. de moeder
10. het aantal worpen geboren uit dit dier
11. het aantal lammeren geboren uit dit dier
12. de sectie waarin het dier is geregistreerd: hoofdsectie of aanvullende sectie
13. de klasse waarin het dier geregistreerd is: geboorteboek of hoofdsectie
14. het OSE genotype (indien beschikbaar)
15. de fokker
16. de eigenaar

### Zoötechnisch certificaten

Aan de hand van bovenstaande gegevens wordt het zoötechnisch certificaat (Europees model vastgelegd in fokkerijverordening) digitaal samengesteld.

### Systeem voor registratie:

- In de databanken van SLE worden voor ieder dier bovenstaande diergegevens bijgehouden.
- Aangekochte dieren met officieel zoötechnisch certificaat uitgegeven door andere stamboekverenigingen en buitenlandse dieren, bijkomend vergezeld van een geldig gezondheidscertificaat worden ingeschreven in de databank van SLE met overname van de gegevens van de drie eerste generaties. Ze verschijnen op de dierlijst van het importerende beslag. Indien deze gegevens ontbreken kunnen alleen vrouwelijke dieren worden opgenomen in de hulpsectie van het stamboek.
- Met alle dieren geregistreerd in het geboorteboek kan gefokt worden.

Het stamboek is ingedeeld in een **hoofdsectie** en in **aanvullende secties**.

Alle lammeren die afstammen van een ram en een ooi uit de hoofdsectie van het stamboek worden ingeschreven in de **hoofdsectie**. Deze lammeren zijn per definitie raszuiver.

De **aanvullende sectie** staat alleen open voor vrouwelijke dieren en is gebaseerd op het principe van de kruising in 3 generaties. Het vrouwelijke 'basis'-dier moet zekere kenmerken van het ras vertonen en kan slechts na keuring worden ingeschreven in de aanvullende afdeling als F1- of F2-dier, afhankelijk van het keuringsresultaat.

Vrouwelijk dier (F1) x Mannelijk dier ingeschreven in de hoofdsectie van het stamboek  
>(=> F2, minimum 50% raszuiver)

F2-vrouwelijk dier x Mannelijk dier ingeschreven in de hoofdsectie van het stamboek  
(=> F3, minimum 75% raszuiver)

**F3-vrouwelijk dier wordt ingeschreven in de hoofdsectie het stamboek**  
(=> min. 87,5% raszuiver)

Vrouwelijke afstammelingen van een vrouwelijk moederdier uit het hulpstamboek en een mannelijk vaderdier uit de hoofdafdeling, schuiven dus telkens een trapje hoger op. Ze kunnen dus opgewaardeerd worden en volgende predicaten krijgen F2 of F1 of Hoofdsectie.

In de hoofdsectie kunnen de dieren volgend predicaat krijgen:

- A. Gekeurd en goedgekeurd
  - B. Niet gekeurd
  - C. Afgekeurd omwille van afwijking van standaard
  - D. Afgekeurd omwille van erfelijke gebreken
- Iedere fokker is vrij om zijn stamboekregistratie op papier door te geven dan wel via het online registratieprogramma (FALCOO - SLE) van het stamboek. De fokker krijgt toegang tot zijn diergegevens via een unieke login en individueel paswoord. Per fokkerij-jaar kan de fokker één geboortelijst aanmaken en via een vast sjabloon de worpen ingeven. Op de geboortelijst verschijnen alle ooiën van het beslag. Per fokooi geeft de fokker door:
    - ▮ de vader van de te registreren lammeren (te selecteren uit rammen die opgenomen zijn in de databank om fouten in de nummers te vermijden),
    - ▮ de manier waarop de dracht tot stand kwam:
      - natuurlijke bronst gevolgd door natuurlijke dekking,
      - hormonaal geïnduceerde bronst
        - > gevolgd door natuurlijke dekking
        - > kunstmatige inseminatie
        - > embryotransplantatie
    - ▮ geboortedatum van de lammeren,
    - ▮ het aantal geboren lammeren, levend of doodgeboren,
    - ▮ het stamboeknummer van ieder levend lam,
    - ▮ het geslacht van ieder lam
    - ▮ eventueel een naam
    - ▮ het geboortegewicht van ieder lam (indien gewenst)
  - De fokker is zelf verantwoordelijk voor het correct doorgeven van de geboortegegevens van zijn lammeren.
  - Jaarlijks wordt steekproefsgewijs een afstammingscontrole uitgevoerd ter ondersteuning van de betrouwbaarheid van de doorgegeven geboortegegevens.

## Selectie- en fokdoelstellingen

Het Lakens schaap is een oud Belgisch schapenras dat wordt gehouden voor zijn goede vleeskwiteit en omwille zijn robuustheid, zijn zelfredzaamheid en zijn graaskwaliteiten. Het is één van de negen Belgische lokale schapenrassen die omwille van instandhoudingredenen, specifieke eigenschappen en genetische diversiteit aangehouden worden.

Het fokdoel dat hierbij aansluit gaat uit van volgende streefdoelen:

- Een volwassen ooi werpt en zoogt probleemloos onder optimale huisvestings- en voedingsomstandigheden gemiddeld 1,5-2,0 lammeren per jaar. Volwassen ooiën die worden ingezet in natuurgebieden en bij jaarrondbegrazing, werpen en zogen gemiddeld 1,50 lammeren zonder merkbaar conditieverlies en zijn zorgzame moeders.
- Vitale lammeren die na de geboorte vlot opstaan en zuigen, koudebestendig en goed groeien.
- De selectie richt zich op ooiën die vlot en zelfstandig lammeren, met goede moedereigenschappen, een hoge melkgifte en weinig uierproblemen. Fokkers krijgen het advies om via de groei van de lammeren de moedereigenschappen en de melkgifte van de moeders te monitoren.
- De selectie richt zich op het aflamcomfort: fokken van ooiën met een goed ontwikkeld lichaam en een voldoende ruim bekken voor een probleemloze dracht en geboorte. Fokkers krijgen het advies om het aflamgedrag van hun dieren in kaart te brengen zodat bij het uitselecteren van het moe-



dermateriaal dieren met een problematisch aflamgedrag kunnen geweerd worden.

- Genetische vooruitgang boeken in de richting van de selectiecriteria vraagt om een strenge selectie van de voor de fokkerij in te zetten vader- en moederdieren in de richting van de hier opgesomde selectiecriteria, zodat de ouderdieren die eigenschappen kunnen doorgeven aan hun nakomelingen.
- De selectie streeft naar de mogelijkheid om jaarlingooien probleemloos te laten werpen met een gemiddelde worpgrootte van één lam en streeft naar een lange levensduur van de moederdieren (5 keer lammeren moet haalbaar zijn).
- We streven naar een minimaal gewicht van 40 kg bij de ooilammeren op halfjarige leeftijd met het oog op het toelaten tot de ram.
- Bij stamboekopname wordt van alle jaarlingrammen de schofthoogte, de lengte en de borstdiepte geregistreerd. Deze cijfers zijn consulteerbaar voor iedere volwassen ram. Voor de ooiën wordt de keuze aan de fokker gelaten of hij/zij bij stamboekopname deze gegevens wenst te laten opmeten.
- **De streefmaten en kenmerken voor het volwassen Lakens schaap zijn:**

	Eenheid/kenmerken	Lakens schaap
<b>Gewicht</b>	kg (ram/ooi)	80 / 65
<b>Schofthoogte</b>	cm (ram/ooi)	68 / 64
<b>Lengte</b>	cm (ram/ooi)	83 / 80
<b>Borstomtrek</b>	cm (ram/ooi)	100 / 94
<b>Borstdiepte</b>	cm (ram/ooi)	38 / 35
<b>Kopprofiel</b>	holrond/recht/gewelfd	ram gewelfd, ooi recht
<b>Kleur neusspiegel</b>	wit-rozig/gevlekt/bruin-zwart/variabel	zwart
<b>Oren</b>	groot-lang/klein-kort Afhangend/ rechtopstaand-Smal/breed	goed ingeplant, erg beweeglijk en middelgroot, normaal schuin naar voren gedragen
<b>Haarkleur</b>	wit-grijs-beige-lichtbruin-roodbruin-zwart (hoofdkleur-bijkleur(en)) gevlekt	typisch beige-gele glans, poten iets donkerder gekleurd
<b>Wolleur</b>	wit/beige/ (kleur) met kempaar	bleek beige tot crèmeleurig wit
<b>Wolkenmerken</b>	kwaliteit/lang-kort/golvend/recht/ kempaar	wol is matig gesloten en van fijne kwaliteit, een weinig gekruld, lengte is middelmatig tot lang
<b>Manen</b>	neen/soms/bij rammen/ja	neen
<b>Plaatsing wol</b>	toefje op voorhoofd/op buik/op poten/ op staart	toefje wol op voorhoofd, buikwol
<b>Poten</b>	fijn/zwaar/kort/lang/bewold/onbewold	voorpoten matig fijn, achterpoten slank en iets zwaarder, poten mogen niet te ver uit elkaar staan, onbewold
<b>Hoefkleur</b>	wit/bruin/zwart/gestreept (kleur)	donkerbruin-gestreept
<b>Staartlengte</b>	kort/gemiddeld/lang	lang
<b>Vruchtbaarheid</b>	gemiddeld aantal geboren lammeren per worp voor meerjarige ooiën	± 1,6
<b>Dekseizoen</b>	maanden/jaarrond	juli-januari
<b>Robuustheid</b>	zorgbehoevend/matig zorgbehoevend/ zelfredzaam	zeer zelfredzaam
<b>Geslachtsrijp</b>	vroegrijp/gemiddeld/laatrijp	laat
<b>Groeisnelheid</b>	traag/matig/goed	traag

- De gezondheid van de dieren is van groot belang binnen de stamboekfokkerij. Fokkers worden geadviseerd om enkel dieren in te zetten met een probleemloze gezondheid die een minimum aan diergeneeskundige zorg vereisen en die geen zoötechnische gebreken vertonen. Bijzondere aandacht gaat naar de soliditeit van het beenwerk. De score voor beenwerk binnen de balk is hiervoor een goede graadmeter.
- Het vermijden van een te hoge inteeltgraad: het door het stamboek ter beschikking gestelde fokprogramma bevat een module 'rammenadvies' waarbinnen de fokker de in de databank aanwezige rammen virtueel kan paren met de op het bedrijf aanwezige ooien. Het programma berekent de inteeltcoëfficiënt voor de ingevoerde paringen en geeft de fokker inzicht in de opbouw van de inteeltcoëfficiënt via de partiële inteeltcoëfficiënten per gemeenschappelijke voorouder en over de betrouwbaarheid van de gegevens via het CGE (complete generatie equivalent). De fokker kan op die manier onverantwoord hoge inteeltcoëfficiënten bij de lammeren vermijden.

## Systemen voor prestatieonderzoek

**VOLGENDE GEGEVENS (indien beschikbaar) WORDEN IN EEN APARTE DATA-BANK BIJGEHOUDEN:** Aangezien Steunpunt Levend Erfgoed werkt met zeldzame lokale rassen worden alleen fokrammen gekeurd.

- De **voorlopige keuring** van de halfjarige dieren. De stamboekkeurder gaat na tot welke categorie (**uitgesloten -niet goed – goed – zeer goed - uitzonderlijk**) het dier behoort of het dier voldoet aan de rasstandaard en of het dier vrij is van zichtbare zoötechnische gebreken. Indien het dier voorlopig wordt goedgekeurd promoveert het op basis van het door de stamboekkeurder vastgestelde patroon naar de hoofdsectie. De nakomelingen worden geregistreerd in het geboorteboek en komen in aanmerking om bij goedkeuring zelf te promoveren naar de hoofdsectie.

**Ramlammeren** die worden ingezet voor de fokkerij dienen tijdens het eerste levensjaar te worden gekeurd op exterieure raskenmerken en algemene gezondheid volgens hierna volgend model:



Eigenaar		Stamboekcode	
schaap		Lakens schaap	
geslacht	geboortejaar	sanitelnr.	stamboeknr.
		<b>Raskenmerken</b>	<b>Score</b>
<b>kopprofiel</b>	ram gewelfd, ooi recht		hol-recht-gewelfd
<b>kleur neusspiegel</b>	zwart		licht-gevekt-zwart
<b>oren</b>	goed ingeplant, erg beweeglijk en middelgroot		klein-midden-groot
	normaal schuin naar voren gedragen		recht-horizontaal-afhankelijk
<b>haarkleur</b>	typisch beige-gele glans, poten iets donkerder gekleurd		licht-beige/geel-donker
<b>wolleur</b>	bleek beige tot crème-keurig wit		wit-bleek beige-crème
<b>wolkenmerken</b>	wol is matig gesloten en van fijne kwaliteit, een weinig gekruld		matig-goed-fijn
	lengte is middelmatig tot lang		kort-midden-lang
<b>manen</b>	neen		ja-neen
<b>plaatsing wol</b>	toefje wol op voorhoofd		ja-neen
	buikwol		ja-neen
<b>poten</b>	voorpoten matig fijn, achterpoten slank en iets zwaarder		fijn-midden-zwaar
	onbewold		ja-neen
<b>hoefkleur</b>	donkerbruin-gestreept		licht-gestreept-donker
<b>staartlengte</b>	lang		korter hak-hak-langer hak
<b>opmerkingen</b>			
<b>globaal oordeel      uitgesloten - niet goed - goed - zeer goed - uitzonderlijk</b>			

#### UITSLUITINGSFOUTEN

Cryptorchidie (ontbreken teelbal bij ram)	
Testikelhypoplasie / atrofie (abnormaal kleine of ongelijke teelballen)	
<ul style="list-style-type: none"> <li>- Brachygnathie (ongelijke kaken)</li> <li>- Snoekbek (te lange onderkaak)</li> <li>- Varkensbek (te korte onderkaak)</li> </ul>	
Abnormaal korte ledematen	
Uitgesproken O- of X-benen	

**Rammen die op volwassen leeftijd** (meestal anderhalf jaar) worden ingezet voor de fokkerij ondergaan een verplichte lineaire keuring. Deze is facultatief voor de oaien. De lineaire keuringsgegevens vermelden:

1. de datum van de stamboekkeuring
2. het gewicht
3. de schofthoogte
4. de lengte
5. de zadelbreedte
6. de borstdiepte
7. de borstomtrek
8. Afwijkingen: een letterveld waarin vastgestelde zoötechnische afwijkingen kunnen worden opgetekend.

- Daarnaast gebeurt een **uitgebreide exterieurkeuring** van **alle fokrammen** en van die **fokooien waarvoor de fokker dit wenst**. Het geheel van deze kenmerken noemt men de **keuringsbalk** en omvat o.a. fijnheid van vel, vetheid, fijnheid en hoogte staart, helling kruis, bouten, ruglijn, standen van voor- en achterbenen. Bij iedere stamboekkeuring wordt op basis van de kenmerken geregistreerd/gecontroleerd of het dier kan worden toegelaten tot de hoofdsectie.

De stamboekkeurders worden geselecteerd op basis van hun kennis van de dierkenmerken opgenomen binnen de rasstandaard en hun ervaring als fokker van het ras. Zij dienen minstens één keer om de twee jaar aan de opleiding voor stamboekkeurders deel te nemen.

**De keuringsbalk is voor elk gekeurd dier consulteerbaar op aanvraag.**

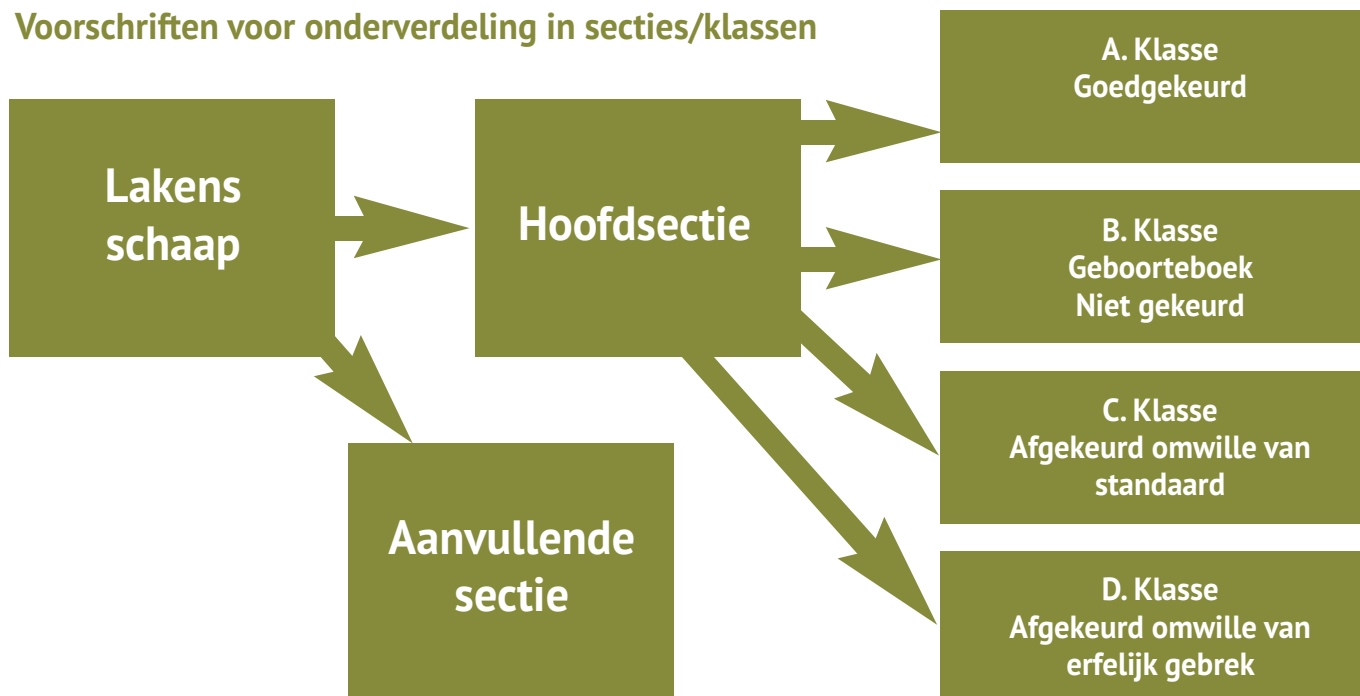
- **De lineaire keuring van het gewicht, de schofthoogte, de lengte, zadelbreedte en borstdiepte en -omtrek**, laten de fokker toe om deze data te gebruiken bij het veredelingswerk en aldus te selecteren op een betere ontwikkeling.

## Systemen voor genetische evaluatie

- Steekproefsgewijs wordt jaarlijks een **afstammingscontrole** uitgevoerd bij 0,4 % van de lammeren. Daartoe wordt bij een aantal trio's (lam, vader en moeder) een bloedstaal afgenomen en een DNA-analyse uitgevoerd. Dieren waarvan blijkt dat een foutieve afstamming staat geregistreerd, worden uit het stamboek verwijderd indien het ramlammeren betreft. Ooilammeren kunnen nog worden opgenomen in de hulpsectie van het stamboek.
- Fokkers verkeren in de mogelijkheid om op eigen kosten de OSE-status van hun dieren te laten bepalen en te laten registreren in de databank. Deze gegevens kunnen door de fokkers samen met de laboresultaten gebruikt worden als bewijsmateriaal voor het bekomen van het statuut niveau 1 van OSE-resistent bedrijf.



## Voorschriften voor onderverdeling in secties/klassen



### Hoofdsectie

### Lakens schaap

Stamboekvereniging Steunpunt Levend Erfgoed (SLE) vzw  
WWW.SLE.BE - info@sle.be

- Klasse: **Geboorteboek**: alle binnen het stamboek geboren dieren worden geregistreerd in het geboorteboek en krijgen het predicaat:  
**Klasse A**: goedgekeurd  
**Klasse B**: niet gekeurd  
**Klasse C: afgekeurd voor de fok**: is de klasse bestemd voor de fenotypisch afgekeurde Lakense schapen.  
**Klasse D: afgekeurd voor de fok** omwille van genetische eigenschappen (erfelijke gebreken)
- Klasse A: **Goedgekeurde Lakens schaap**: is de klasse bestemd voor de fenotypisch goedgekeurde Lakense schapen die voldoen aan volgende voorwaarden:
  - geregistreerd zijn in het SLE-geboorteboek
  - of geïmporteerd Lakens schaap uit een ander Europees Lakens schaap stamboek
  - aangeboden voor stamboekkeuring en daarbij stamboekwaardig bevonden zijn (voldoen aan de rasstandaard en geen zoötechnische gebreken vertonen)
  - voor ieder Lakens schaap wordt het genotype bijgehouden indien beschikbaar.

### Aanvullende secties

Ooien die niet in aanmerking komen voor inschrijving in de hoofdsectie van het Lakens schaap stamboek en die wel reglementair geïdentificeerd zijn en bij stamboekkeuring blijken te voldoen aan de eigenschappen en de minimale prestatievereisten zoals beschreven in het fokprogramma kunnen worden opgenomen in de aanvullende sectie van het Lakens schaap stamboek als F1 of F2 (zie hoger).

Vrouwelijke afstammelingen van een vrouwelijk moederdier uit de hulpsectie van het stamboek en een mannelijk vaderdier uit de hoofdafdeling, schuiven dus telkens een trapje hoger op. Ze kunnen dus opgewaardeerd worden en kunnen volgende predikaten krijgen F2, F1 of Hoofdsectie.

## Zullen vermeld worden op het zoötechnische certificaat:

### *Resultaten prestatieonderzoek*

Alle vaderdieren dienen op anderhalfjarige leeftijd door de fokker te worden aangeboden voor de uitgebreide stamboekkeuring. Naast de keuringsbalk wordt van deze dieren bij stamboekkeuring ook de schofthoogte, de lengte en de borstdiepte opgemeten. Deze drie maten worden samen met de keuringsbalk vermeld op het zoötechnisch certificaat.

Voor de moederdieren is deze keuring facultatief.

### *Genetische defecten*

Volgende zoötechnische gebreken maken de promotie van een dier van het geboorteboek of van de aanvullende sectie naar een hogere klasse van de hoofdsectie onmogelijk. De aanwezigheid van de afwijking wordt vermeld op het zoötechnisch certificaat en de dieren worden ondergebracht in de klasse 'D Afgekeurd voor de fok omwille van erfelijke gebreken':

- Varkensbek: een te korte onderkaak maakt de promotie van het geboorteboek naar een hogere klasse onmogelijk
- Snoekbek: een te korte bovenkaak maakt de promotie van het geboorteboek naar een hogere klasse onmogelijk
- Cryptorchidie (unilateraal en bilateraal): één of twee niet ingedaalde teelballen bij de ram maken de promotie van het geboorteboek naar een hogere klasse onmogelijk
- Microphthalmie: de afwezigheid van de ogen of de aanwezigheid van zeer kleine ogen leidt tot uitsluiting uit het stamboek van de lijders (blinde lammeren) en van de dragers (ouders)
- Uitgesproken O- of X-benen

Deze opsomming is niet limitatief. Andere hier niet vermelde afwijkingen kunnen ook relevant zijn om de promotie naar een hogere klasse niet toe te staan.

### *Genetische bijzonderheden*

Fokkers verkeren in de mogelijkheid om op eigen kosten de OSE-status van hun dieren te laten bepalen en te laten registreren in de databank. Deze gegevens kunnen door de fokkers samen met de laboresultaten gebruikt worden als bewijsmateriaal voor het bekomen van het statuut niveau 1 van OSE-resistent bedrijf. De OSE-status van dieren wordt indien bekend opgenomen in het zoötechnisch certificaat.

### *Uitbesteding van technische activiteiten aan derden:*

- Wanneer SLE academisch onderzoek wenst te laten uitvoeren maakt zij gebruik van de diensten van de afdeling 'Dier en Mens' van het departement 'Biosystemen' van de Katholieke Universiteit Leuven
- Indien relevant kan SLE ook beroep doen op andere onderzoeksinstellingen.